

POWIATOWY URZĄD PRACY
W GRÓJCU

**DIAGNOZA SYTUACJI OSÓB BEZROBOTNYCH
POWYŻEJ 50 ROKU ŻYCIA W POWIECIE
GRÓJECKIM**

Grójec, 2015

I. INFORMACJA O POWIECIE

Powiat grójecki położony jest w południowej części województwa mazowieckiego. Jego zachodnia granica stanowi jednocześnie granicę z województwem łódzkim.

Na północy powiat grójecki graniczy z powiatami: żyrardowskim, grodziskim i piaseczyńskim, na wschodzie z powiatami: otwockim, garwolińskim i kozienieckim, na południu z powiatami: białobrzeskim i przysuskim. Na zachodzie sąsiaduje z powiatami: opoczyńskim, tomaszowskim i rawskim należącymi do województwa łódzkiego.

Powiat tworzy dziesięć gmin:

- Gmina miejsko – wiejska Grójec, o powierzchni 12 064 ha,
- Gmina miejsko-wiejska Warka, o powierzchni 20 117 ha,
- Gmina wiejsko-miejska Nowe Miasto nad Pilicą, o powierzchni 15 847 ha,
- Gmina wiejsko-miejska Mogielnica, o powierzchni 14 156 ha
- Gmina wiejska Belsk Duży, o powierzchni 10 784 ha,
- Gmina wiejska Błędów, o powierzchni 13 523 ha,
- Gmina wiejska Chynów, o powierzchni 13 707 ha,
- Gmina wiejska Goszczyn, o powierzchni 5 699 ha,
- Gmina wiejska Jasieniec, o powierzchni 10 783 ha,
- Gmina wiejska Pniewy, o powierzchni 10 205 ha,

Powiat Grójecki leży w centralnej części Polski w województwie mazowieckim. Położenie w granicach zamożnego województwa mazowieckiego, na granicy sfery oddziaływania metropolii warszawskiej skutkuje między innymi tym, że odniesienie danych lokalnych do średnich wojewódzkich nie zawsze jest dla powiatu grójeckiego miarodajne. Składają się na to dwie przyczyny:

1. po pierwsze: dane dla województwa mazowieckiego dotyczące wielu dziedzin są wypaczone przez udział w nich danych metropolii stołecznej, które to dane odbiegają bardzo znacząco od wskaźników dotyczących terenu, a średnia nie obrazuje dobrze sytuacji ani w Warszawie, ani w poza-metropolitalnej części województwa;
2. po drugie: choć powiat grójecki leży w stosunkowo zamożnym województwie mazowieckim, to znajduje się w strefie oddziaływania najbiedniejszego subregionu tego

województwa: subregionu radomskiego. A więc porównywanie sytuacji powiatu grójeckiego ze wskaźnikami wojewódzkimi może być podwójnie mylące.

Położenie powiatu grójeckiego pomiędzy subregionem radomskim a województwem łódzkim, jest dla powiatu grójeckiego dość ważne. W tym kontekście warto zauważyć, że zarówno Radom, jak i Łódź to ośrodki przemysłowe, które w ostatnich latach przeżyły zapaść rozwojową i są w tej chwili raczej ośrodkami promieniowania problemów, niż szans. Jeżeli chodzi o Radom – jego sytuacja promieniuje na powiat grójecki tylko w ograniczonym stopniu.

Powiat grójecki położony jest na pograniczu Wysoczyzny Rawskiej i Równiny Warszawskiej (Nizina Mazowiecka), 45 km na południe od Warszawy, taka odległość dzieli też stolicę powiatu od lotniska międzynarodowego w Warszawie-Okęcie. Obszar powiatu stanowią niziny z dużymi deniwelacjami terenu. Administracyjnie powiat określają dwie granice: naturalne: od wschodu – Wisła, od południa – Pilica.

Specyfika Powiatu Grójeckiego – czyli to, co na pierwszy rzut oka różni ten region od innych w kraju – to stosunkowo niskie bezrobocie i gospodarka oparta na sadownictwie oraz przetwórstwie. Pełny opis tego regionu uzupełnia niezwykle atrakcyjne położenie w dorzeczu Pilicy, Jeziorki i Mogielanki oraz tradycje historyczne Powiatu Grójeckiego.

W zakresie działalności gospodarczej należy podkreślić specyfikę powiatu grójeckiego, która wynika z tradycji sadownictwa na tym obszarze. Obecnie sady stanowią około 33% użytków rolnych na terenie powiatu. Areał sadów na terenie powiatu to 48% powierzchni sadów całego województwa i pod tym względem powiat przoduje w województwie. Średnia produkcja jabłek w ostatnich latach kształtowała się na poziomie 600-700 tys. ton, co stanowi około 30% produkcji krajowej.

Naturalne granice administracyjne ograniczają od wschodu rzeka Wisła, na południu rzeka Pilica (pozostałe granice powiatowe mają charakter wytyczeń administracyjnych).

Zasadniczą sieć wodną powiatu stanowią rzeka Pilica i Jeziorka wraz z dopływami.

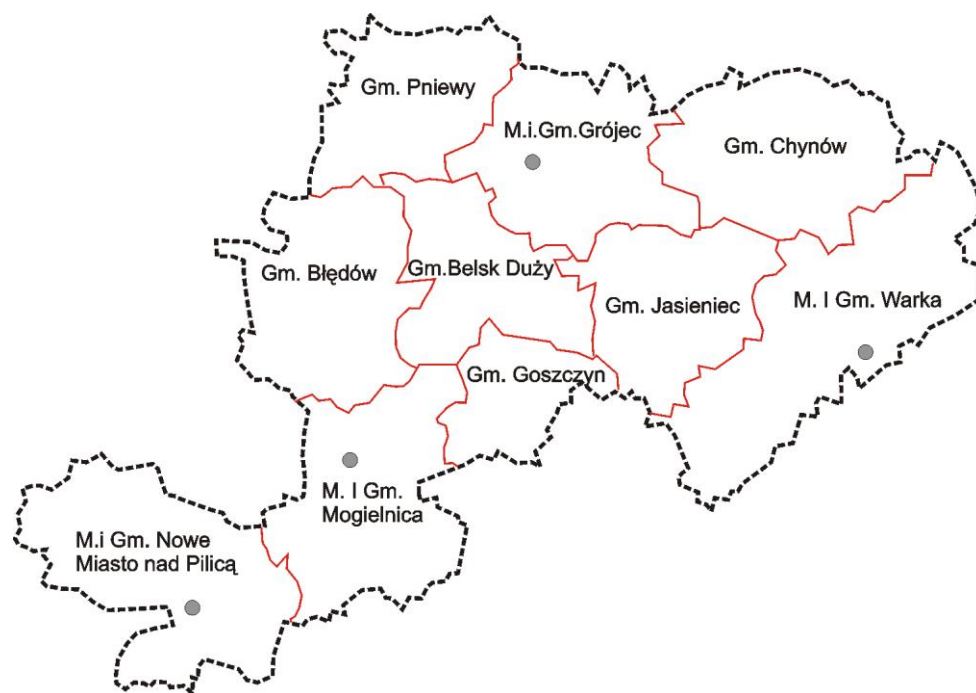
Powiat Grójecki:

- powierzchnia w km² - 1268,82
- w % w województwie mazowieckim – 3,6
 - w tym użytków rolnych – 42,1%
 - w tym lasów – 13,2%

- ludność w tysiącach – 97,03
- w % w województwie mazowieckim – 1,9
- gęstość zaludnienia na 1 km² (2012r.) – 76
- przyrost naturalny na 1000 ludności w 2009r. – 1,65
- pracujący w tysiącach – 33,6

Region grójecko – warecki lub bardziej powiat grójecki znany jest jako „zagłębnie sadownicze”. Wielowiekowe tradycje i dobre przygotowanie zawodowe sadowników sprawiają, że region grójecki należy zaliczyć do przodujących w Polsce w zakresie organizacji produkcji i technologii jak również jakości produkowanych owoców.

Terytorialny zasięg działalności PUP w Grójcu obejmuje 10 gmin:



Liczba ludności w wieku przedprodukcyjnym, produkcyjnym i poprodukcyjnym przedstawia poniższa tabela.

Tabela 1: LICZBA LUDNOŚCI W WIEKU PRZEDPRODUKCYJNYM, PRODUKCYJNYM I POPRODUKCYJNYM

Wyszczególnienie		W wieku				Ludność w wieku nieprodukcyjnym na 100 osób w wieku produkcyjnym
		ogółem	Przedprodukcyjnym	produkcyjnym	poprodukcyjnym	
2012	A	98.643	15.549	65.635	17.459	50,29
2013	B	98.719	15.554	65.165	18.000	51,57
Przyrost	B-A	-76	-5	470	-541	-1,28

Według danych GUS za 2013r. powiat zamieszkuje 98.719 osób, z czego 47.822 mężczyzn i 50.897 kobiet. W latach 2012-2013 można było zauważyć spadek liczby ludności w wieku przedprodukcyjnym. Z kolei liczba ludności w wieku produkcyjnym wzrastała. Odnotowano również spadek liczby ludności w wieku poprodukcyjnym.

Tabela 2: WIELKOŚĆ PRZECIĘTNEGO ZATRUDNIENIA W PODZIALE NA SEKTORY

Wyszczególnienie	Ogółem	Kobiety
	2012	33.469
2013	33.663	15.743

Dokładna wielkość zatrudnienia w powiecie jest trudna do ustalenia. Szczegółowe dane statystyczne obejmują bowiem tylko pracujących wg faktycznego stałego miejsca pracy i nie obejmują pracujących w jednostkach budżetowych prowadzących działalność w zakresie obrony narodowej i bezpieczeństwa publicznego, rolników indywidualnych oraz podmiotów

gospodarczych, w których liczb zatrudnionych nie przekracza 9 osób. Na przestrzeni analizowanego okresu zauważa się tendencję wzrostową.

Tabela 3: LICZBA PODMIOTÓW GOSPODARCZYCH W POWIECIE GRÓJECKIM

Rok	Liczba podmiotów
2010	8535
2011	8232
2012	8407
2013	8590

Na terenie powiatu grójeckiego wg danych Głównego Urzędu Statystycznego za rok 2013 funkcjonuje 8590 podmiotów gospodarczych wpisanych do rejestru regon. W zakresie rolnictwa, leśnictwa, łowiectwa i rybactwa działają 359 podmioty, w zakresie przemysłu i budownictwa 1557, a w zakresie usług 6674. Nowo zarejestrowanych jednostek wg danych GUS za 2013r. jest 683 podmiotów gospodarczych.

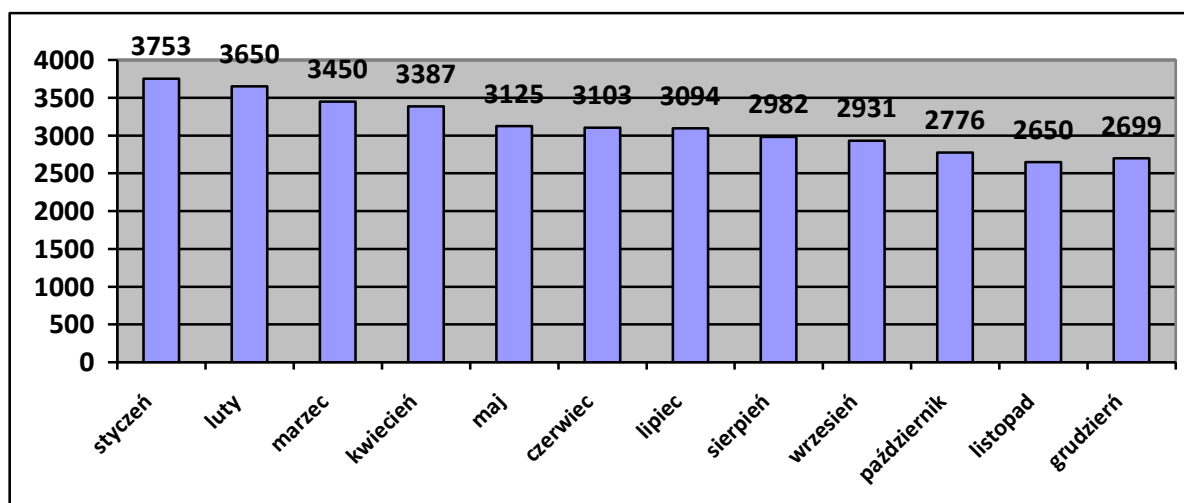
Największe zatrudnienie wykazują niżej wymienione firmy działające na terenie powiatu grójeckiego : Ferrero – Przedsiębiorstwo zagraniczne (wyroby czekoladowe) – Belsk Duży, FAURECIA – produkcja stelaży i przewodnic do siedzeń samochodowych – Grójec , BROWARY “WARKA” sp. z o.o. – Warka , Alpex – PHU (produkcja moszczu jabłkowego) – Łęczeszycy, POLFRUT – Spółdzielnia Ogrodniczo-Handlowa – Odrzywołek, CHABER Sp. z o.o. – produkcja pieczywa chrupkiego – Odrzywołek, AGROSIMEX – Hurtownia Środków Ochrony Roślin – Goliany, C.S.I. “JEDNOŚĆ” – produkcja wyrobów cukierniczych – Grójec, NATURE GIFT Ltd. Sp. z o.o. – produkcja wody mineralnej “Dar Natury”, PETER RENZ GmbH – części samochodowe – Grójec, PeKaeS sp. z o.o. – przewozy pasażerskie – Grójec P.P.H., “ŁUTA” – produkcja wyrobów z drewna – Turowice, ZAKŁAD PRZEMYSŁU CUKIERNICZEGO “IGA” – produkcja wyrobów cukierniczych – Mogielnica, “EMIG” sp. z o.o. – wytwórnia soków i napojów – Kozietuły Nowe, WYTWÓRNIA NAPOJÓW BEZALKOHOLOWYCH “ŹRÓDŁO PNIEWY” Sp. z o.o. (z udziałem koncerny Pepsi Cola) – produkcja napojów na bazie wód oligoceńskich),

Ponadto miejsca pracy na terenie Powiatu grójeckiego tworzą funkcjonujące i nadal powstające grupy producenckie: PROFISAD, HORTENA (rodzinna grupa producentów), Eco – Fruits, Activ, Euro Sad, Agropol, Frutella, NASZ SAD, Sweet Garden, Jabłuszko, Kolsad, Sun Sad, Pol – Sad, ELPA Fruit, Hit – Pol.

II. STRUKTURA BEZROBOCIA

Liczba bezrobotnych zarejestrowanych w Powiatowym Urzędzie Pracy w Grójcu na koniec grudnia 2014r. wynosiła 2699 osób (w tym 1336 kobiet) i w porównaniu do stanu na koniec grudnia 2013r. (3541 osoby) jest niższa o 842 osób. Liczbę bezrobotnych zarejestrowanych w PUP Grójec w poszczególnych miesiącach 2014r. obrazuje poniższy wykres.

Wykres 1: Liczba bezrobotnych w podziale na miesiące



Struktura bezrobocia w powiecie grójeckim charakteryzuje się tendencją spadkową na przestrzeni całego roku. Wzrost liczby bezrobotnych zauważalny jest jedynie w grudniu 2014r.

Tabela 4: KSZTAŁTOWANIE SIĘ LICZBY BEZROBOTNYCH ORAZ WIELKOŚĆ STOPY BEZROBOCIA W OSTATNICH LATACH

Stan na koniec roku	Liczba bezrobotnych		Stopa bezrobocia %
	Ogółem	Kobiety	
2012	3754	1859	8,8
2013	3541	1774	8,2
2014	2699	1336	6,3

Od 2012r. zauważalny jest spadek liczby bezrobotnych a tym samym nieznaczny spadek stopy bezrobocia. Stopa bezrobocia powiatu grójeckiego kształtuje się na poziomie niższym niż w województwie mazowieckim (10,2). Bezrobotne kobiety od kilku lat stanowią około 50,0% ogółu zarejestrowanych bezrobotnych.

Tabela 5: OSOBY W SZCZEGÓLNEJ SYTUACJI NA RYNKU PRACY

Sytuacja osób	Stan na 31.12.2012r.		Stan na 31.12.2013r.		Stan na 31.12.2014r.	
	Ogółem	Kobiety	Ogółem	Kobiety	Ogółem	Kobiety
Do 25 roku życia	882	502	897	510	591	323
Do 30 roku życia	1469	832	1396	792	976	537
Długotrwale bezrobotni	1730	851	1661	851	1289	638
Powyżej 50 roku życia	882	314	896	327	743	271
Bez kwalifikacji zawodowych	961	532	916	526	897	494
Bez doświadczenia zawodowego	1300	692	1255	675	905	470

Bez wykształcenia średniego	2111	828	1871	777	1484	606
Samotnie wychowujące co najmniej jedno dziecko do 18 roku życia	256	226	251	213	202	179
Po odbyciu kary pozbawienia wolności nie podjęli zatrudnienia	17	0	21	0	14	1
Niepelnosprawni	103	59	79	35	78	36

W końcu grudnia 2014r. bezrobotni w szczególnej sytuacji na rynku pracy to:

- bez wykształcenia średniego - 55% ogółu bezrobotnych,
- długotrwale bezrobotni – 47,8% ogółu bezrobotnych,
- bez doświadczenia zawodowego – 33,5% ogółu bezrobotnych,
- bez kwalifikacji zawodowych – 33,2% ogółu bezrobotnych,
- bezrobotni powyżej 50 roku życia – 27,5% ogółu bezrobotnych,
- do 25 roku życia – 21,9% ogółu bezrobotnych,
- do 30 roku życia – 36,2% ogółu bezrobotnych,
- kobiety, które nie podjęły zatrudnienia po urodzeniu dziecka – 9,9% ogółu bezrobotnych,
- samotnie wychowujące co najmniej jedno dziecko do 18 roku życia – 7,5% ogółu bezrobotnych,
- osoby niepełnosprawne – 2,9% ogółu bezrobotnych.

Liczby bezwzględne oraz udział procentowy bezrobotnych tych kategorii do **bezrobotnych będących w szczególnej sytuacji na rynku pracy** (2275 osób) przedstawia się następująco:

- bez wykształcenia średniego – 1484 osoby, tj. 65% ogółu bezrobotnych będących w szczególnej sytuacji na rynku pracy,
- długotrwale bezrobotni – 1289 osób tj. 56,7%ogółu bezrobotnych będących w szczególnej sytuacji na rynku pracy,
- bez doświadczenia zawodowego – 905 tj. 39,8% ogółu bezrobotnych będących w szczególnej sytuacji na rynku pracy,
- bez kwalifikacji zawodowych – 897 osoby tj. 39,4% ogółu bezrobotnych będących w szczególnej sytuacji na rynku pracy,
- bezrobotni powyżej 50 roku życia – 743 osób tj. 32,7% ogółu bezrobotnych będących w szczególnej sytuacji na rynku pracy,
- do 25 roku życia – 591 osoby tj. 26% ogółu bezrobotnych będących w szczególnej sytuacji na rynku pracy,
- kobiety, które nie podjęły zatrudnienia po urodzeniu dziecka – 268 osób tj. 11,8% ogółu bezrobotnych będących w szczególnej sytuacji na rynku pracy,
- samotnie wychowujące co najmniej jedno dziecko do 18 roku życia – 202 osób tj. 8,9% ogółu bezrobotnych będących w szczególnej sytuacji na rynku pracy,
- osoby niepełnosprawne – 78 osób tj. 3,4% ogółu bezrobotnych będących w szczególnej sytuacji na rynku pracy.

Tabela 6: STRUKTURA BEZROBOTNYCH Z PODZIAŁEM NA WIEK W LATACH 2012-2014

Stan na koniec roku	Liczba bezrobotnych	Wiek w latach					
		18-24	25-34	35-44	45-54	55-59	>60
2012	3754	882	1080	642	596	392	162
2013	3541	897	928	581	518	429	188
2014	2699	591	695	465	440	324	184

Liczby bezwzględne oraz udział procentowy bezrobotnych według wieku na koniec 2014r. przedstawia się następująco

- 18-24 lata – 591 osoby, tj. 21,9% ogółu bezrobotnych,
- 25-34 lata – 695 osób, tj. 25,8% ogółu bezrobotnych,
- 35-44 lata – 465 osoby, tj. 17,2% ogółu bezrobotnych,
- 45-54 lata – 440 osób, tj. 16,3% ogółu bezrobotnych,
- 55-59 lat – 324 osób, tj. 12,0% ogółu bezrobotnych,
- 60-64 lata – 184 osoby, tj. 6,8% ogółu bezrobotnych.

BEZROBOTNI POWYŻEJ 50 ROKU ŻYCIA

Tabela 7: STRUKTURA BEZROBOTNYCH W POWYŻEJ 50 ROKU ŻYCIA

Stan na	Ogółem liczba bezrobotnych	Kobiety	Powyżej 50 roku życia	Kobiety
Grudzień 2012	3754	1859	882	314
Grudzień 2013	3541	1774	896	327
Grudzień 2014	2699	1336	743	271

Bezrobotni powyżej 50 roku życia na koniec grudnia 2014r. stanowili 27,5% ogółu zarejestrowanych. W ostatnich latach obserwuje się znaczny udział bezrobotnych mężczyzn w ogólnej liczbie bezrobotnych w wieku powyżej 50 roku życia. W 2014r. kształtuje się on na poziomie 63,5%. (grudzień 2013r. – 63,5%, grudzień 2012r. – 64,4%)

Tabela 8: DŁUGOTRAWALE BEZROBOTNI W WIEKU POWYŻEJ 50 ROKU ŻYCIA

Stan na	Ogółem liczba długotrwale bezrobotnych	Ogólna liczba bezrobotnych powyżej 50 roku życia	Bezrobotni długotrwale powyżej 50 roku życia
Grudzień 2014	1289	743	473

Bezrobotni długotrwale powyżej 50 roku życia stanowią 37,0% ogółu długotrwale bezrobotnych oraz 63,7% ogółu bezrobotnych powyżej 50 roku życia.

Tabela 9: STRUKTURA BEZROBOCIA WG. WYKSZTAŁCENIA NA KONIEC 2014r.

Wykształcenie	Powyżej 50 roku życia	Kobiety
Wyższe	3	1
Policealne/średnie zawodowe	43	22
Średnie ogólnokształcące	8	6
Zasadnicze zawodowe	124	34
Gimnazjalne i poniżej	214	58

W roku 2014 45,5% bezrobotnych w wieku powyżej 50 roku życia nie posiadało wykształcenia średniego, z tego 52,1% to mężczyźni. Wśród osób powyżej 50 roku życia 28,8% ma wykształcenie gimnazjalne i poniżej. Mężczyźni w tej kategorii stanowią 72,9%. Osoby powyżej 50 roku życia z wykształceniem gimnazjalnym i poniżej oraz z wykształceniem średnim ogólnokształcącym stanowią 29,9% ogółu w tej kategorii wiekowej, a mężczyźni w tej kategorii stanowią 71,2%. Osoby te mają niskie szanse na zatrudnienie dlatego zdaniem urzędu pracy aktywizacja w pierwszej kolejności powinna dotyczyć w szczególności tej grupy bezrobotnych.

Tabela 10: NAPŁYW OSÓB DO EWIDENCJI OSÓB BEZROBOTNYCH W 2014 ROKU

Miesiąc	Liczba zarejestrowanych bezrobotnych (w m – cu)	Liczba zarejestrowanych osób powyżej 50 roku życia (w m – cu)
<i>Styczeń</i>	501	107
<i>Luty</i>	354	66
<i>Marzec</i>	316	62
<i>Kwiecień</i>	301	58
<i>Maj</i>	315	61
<i>Czerwiec</i>	273	53
<i>Lipiec</i>	335	67
<i>Sierpień</i>	307	51
<i>Wrzesień</i>	448	72
<i>Październik</i>	374	66
<i>Listopad</i>	354	58

<i>Grudzień</i>	534	98
<i>ogółem</i>	4412	819

W 2014 roku do ewidencji Powiatowego Urzędu Pracy w Grójcu napłynęło 4412 nowych bezrobotnych z czego 18,6 % stanowiły osoby powyżej 50 roku życia. Należy tu podkreślić, że zarówno napływ jak i odpływ osób w wieku powyżej 50 roku życia jest stosunkowo wysoki do wielkości populacji bezrobotnych w tej kategorii.

Tabela 11: ODPLYW OSÓB Z EWIDENCJI OSÓB BEZROBOTNYCH W 2014 ROKU

Miesiąc	Liczba wyrejestrowanych bezrobotnych (w m – cu)	Liczba wyrejestrowanych osób powyżej 50 roku życia (w m – cu)
<i>Styczeń</i>	289	42
<i>Luty</i>	264	56
<i>Marzec</i>	516	117
<i>Kwiecień</i>	364	79
<i>Maj</i>	577	111
<i>Czerwiec</i>	295	58
<i>Lipiec</i>	344	60
<i>Sierpień</i>	419	78
<i>Wrzesień</i>	499	105
<i>Październik</i>	529	107
<i>Listopad</i>	418	61
<i>Grudzień</i>	485	77

<i>ogółem</i>	4999	951
---------------	------	-----

W 2014r. z ewidencji Powiatowego Urzędu Pracy w Grójcu wyrejestrowało się 4999 osób bezrobotnych, z tego 951 to osoby powyżej 50 roku życia tj. 19,0% ogółu wyrejestrowanych.

Liczba osób bezrobotnych powyżej 50 roku życia według ustalonego profilu pomocy przedstawiona została w tabeli 12.

Tabela 12: BEZROBOTNI POWYŻEJ 50 ROKU ŻYCIA WG PROFILI POMOCY

Stan na	Profil I	Profil II	Profil III
Grudzień 2014	1	507	491

Jak widać powyżej największy odsetek wśród osób powyżej 50 roku życia stanowią osoby z ustalonym II profilem pomocy, ale niepojętym jest fakt, że w III profilu pomocy znajduje się podobna liczba osób bezrobotnych, w tej kategorii wiekowej. Dodatkowo nadmienić należy, że większość osób z tej kategorii wiekowej posiada również status osób długotrwale bezrobotnych (profil I – 1 osoba, II profil – 186 osób, III profil - 305 osób).

Liczba osób po 50 r. ż. wynosiła : w 2012r. – 882 (23,5%) w 2013 r.- 896 (25,3%), w 2014r. 743 (27,5%). Jak widać liczba zarejestrowanych bezrobotnych po 50 r. ż. utrzymuje się na podobnym poziomie. Analiza tej grupy osób pozwala stwierdzić, że potrzebna jest szybka aktywizacja poprzez objęcie kompleksowym wsparciem i zastosowanie odpowiednich instrumentów rynku pracy, aby nie generować większego bezrobocia . Ponadto podkreślić należy , że w tej populacji dominują mężczyźni (63,5%).

Mimo podejmowanych działań wspierających zatrudnienie liczba bezrobotnych po 50 r.ż. wciąż wzrasta (z wyjątkiem roku 2014, gdzie liczba tych osób spadła). Spowodowane jest to ciągłym kryzysem, odbijającym się także w sferze rynku pracy. Ponadto na 10 gmin wchodzących w skład powiatu grójeckiego 6 to gminy wiejskie, gdzie poziom zurbanizowania jest niski. Z danych statystycznych PUP Grójec za 2014r. wynika, iż mieszkańcy terenów wiejskich stanowili 59,8% ogółu bezrobotnych (1613 osób.). Kobiety zamieszkałe na terenach wiejskich stanowiły 48,9% zarejestrowanych bezrobotnych zamieszkujących tereny wiejskie (789 kobiet). Statystyki nie wskazują na dużą dysproporcję między liczbą zarejestrowanych kobiet i mężczyzn, lecz to sytuacja kobiet na lokalnym rynku pracy jest trudniejsza. Spowodowane jest to niechęcią pracodawców przekonanych o tym, że kobiety są mniej dyspozycyjne i poświęcają więcej czasu na sprawy prywatne, opiekę nad dzieckiem bądź osobą zależną.

Dodatkowo brak jest mechanizmów, które umożliwiłyby wdrożenie prawnych instrumentów wspierających działania z zakresu elastycznych form zatrudnienia, co nie ułatwia kobietom godzenia pracy zawodowej z opieką nad dzieckiem i prowadzeniem gospodarstwa domowego. Kobiety częściej niż mężczyźni decydują się na niskopłatną pracę, głównie na czas próbny, określony czy umowę – zlecenie gdzie jest normowany czas pracy. Mężczyźni na lokalnym rynku pracy lepiej radzą sobie z problemem braku zatrudnienia pracując sezonowo na czarno w tzw. szarej strefie ograniczając jednak w małym stopniu rozmiary bezrobocia. Powoduje to, że bezrobotni mężczyźni nie odpływają z bazy bezrobotnych powodując nierzetelny obraz faktycznego stanu bezrobocia wśród mężczyzn. Uwzględniając działania dotyczące wsparcia na rzecz mężczyzn obserwujemy, że w większości są oni zainteresowani podejmowaniem działalności gospodarczej, co najczęściej jest zalegalizowaniem wykonywanej pracy.

Z powyższej analizy rynku pracy wynika, że sytuacja bezrobotnych w wieku 50 jest szczególnie trudna, co trzeci bezrobotny jest zarejestrowany dłużej niż 12 miesięcy. Oni i ich rodziny nie mają środków do życia, najczęściej są zadłużeni, nie mogą liczyć na żadną pomoc, i w szczególności grozi im wykluczenie społeczne.

Na podstawie badań ankietowych, wywiadów pośredników pracy i doradców zawodowych z bezrobotnymi, współpracy z lokalnymi przedsiębiorcami, przedstawicielami samorządów, placówek oświatowych zidentyfikowano następujące czynniki utrudniające podjęcie zatrudnienia, samozatrudnienia lub tworzenia nowych miejsc pracy:

- bariery psychospołeczne: niezaradność życiowa, marginalizacja społeczna, mała aktywność w poszukiwaniu pracy, niskie poczucie własnej wartości
- często niskie kwalifikacje i poziom wykształcenia
- brak motywacji finansowych, przyzwyczajenie do pomocy państwa
- trudności finansowe, brak zdolności kredytowej, brak kapitału umożliwiającego np. rozpoczęcie własnej działalności gospodarczej
- obawy ze strony pracodawców przed zatrudnianiem osób należących do tej grupy, gdyż postrzegane są one jako osoby niesystematyczne, bez zaangażowania, bez inicjatywy, nadużywające alkoholu, nieodpowiedzialne itp.

Biorąc powyższe pod uwagę koniecznym jest podejmowanie działań ułatwiających tym bezrobotnym funkcjonowanie na rynku pracy przełamanie panujących stereotypów wśród pracodawców poprzez niwelowanie barier ograniczających powrót na rynek pracy. Na podstawie bezpośrednich rozmów pośredników pracy i doradców zawodowych z bezrobotnymi, ankiet przeprowadzonych wśród bezrobotnych i pracodawców, obserwacji lokalnego rynku pracy i wskaźników efektywności realizowanych programów dla w/w grupy określono konieczność zastosowania kompleksowego wsparcia w postaci usług i instrumentów rynku pracy.

Formy wsparcia planowane do rozwiązania problemu zawodowego grupy docelowej to:

- **kontakt z pośrednikiem pracy lub doradcą zawodowym pełniącym funkcję doradcy klienta** umożliwi osobie długotrwale bezrobotnej uzyskanie wiedzy jak poruszać się po na rynku pracy, gdzie szukać pracy, jak szukać pracy, jak i gdzie podnieść swoje kwalifikacje, jak przygotować dokumenty aplikacyjne, jak rozmawiać z pracodawcą, z jakich form wsparcia może skorzystać w urzędzie pracy. Ponadto objęcie wsparciem przez pośrednika i doradcę spowoduje, że długotrwale bezrobotny będzie czuł się lepiej na rynku pracy, uwierzy we własne siły, zwiększy się jego poziom samooceny, poczucie własnej wartości, motywacji do poszukiwania pracy, odpowiedzialności. Dla każdego z bezrobotnych przed przystąpieniem do programu zostanie ustalony profil pomocy na podstawie, którego opracowany zostanie IPD.

- **dofinansowanie do wynagrodzenia**- działanie umożliwi bezrobotnym powrót na rynek pracy, podjęcie dłuższego zatrudnienia legalnego . Pozytywny wpływ nie tylko w stosunku do bezrobotnego ale również w stosunku do jego najbliższej rodziny. Niekiedy to zatrudnienie umożliwi nabycie praw do świadczenia przedemerytalnego lub emerytury. Powyższy instrument jest również zachętą i pomocą dla pracodawcy w zatrudnieniu osób po 50 roku życia , które są de faworyzowane na rynku pracy.

- **roboty publiczne** - w znacznym stopniu są oszczędnością i zachętą dla pracodawcy, a także nieocenioną pomocą dla osoby bezrobotnej, dla której będzie to powrót na rynek pracy po długiej przerwie. Pomagają rzeczywiście znaleźć zatrudnienie i pewność w wykonywaniu pracy. W ramach tej formy aktywizacji możliwa będzie również reintegracja zawodowa bezrobotnych. Umożliwi bezrobotnym legalne zatrudnienie przez okres co najmniej 6 miesięcy w pełnym wymiarze czasu pracy. Zatrudnienie tych bezrobotnych będzie miało także pozytywny wpływ na rodziny uczestników, umożliwi wyjście z marazmu, ubóstwa oraz ustabilizuje sytuację materialną.

- **szkolenia** – Zorganizowane szkolenia umożliwią bezrobotnym zdobycie nowych kwalifikacji zawodowych , podniesienie posiadanych kwalifikacji lub ich uzupełnienie a tym samym zwiększą szanse bezrobotnych w znalezieniu zatrudnienia na rynku pracy lub podjęcia własnej działalności gospodarczej. Ponadto należy nadmienić ,że oferowane szkolenia są adekwatne do zapotrzebowania występującego na lokalnym rynku pracy.

- **staże** - Staże szczególne znaczenie mają dla osób posiadających wiedzę i umiejętności, ale nie posiadających doświadczenia praktycznego, którego brak bardzo często powoduje niechęć do zatrudnienia. Ma to więc znaczenie dla osób przekwalifikowanych z powodu potrzeby dostosowania ich umiejętności do potrzeb lokalnego rynku pracy. Wśród tych osób najczęściej są osoby starsze, które uzyskały wiedzę na kursach, szkoleniach, ale nie mają praktyki w stosowaniu tej wiedzy. Staż zostanie zorganizowany dla osób bezrobotnych, którzy utracili praktyczne umiejętności wykonywania pracy. Staż umożliwi tym osobom uzyskanie umiejętności praktycznych do wykonywania pracy na

określonym stanowisku, umiejętności pracy w zespole przez wykonywanie zadań, nabycie doświadczenia zawodowego, poruszania się w obrębie nowych technologii komunikacyjno – informacyjnych oraz możliwość pobierania stypendium stażowego. Firmom pozwolą zyskać pracowników bez konieczności nawiązywania z nimi stosunków pracy i ponoszenia kosztów związanych z wynagrodzeniami. Z drugiej strony stanowią swoistego rodzaju test przydatności zawodowej stażysty, który może sprawić, że szef zapala chęcią zatrudnienia go na stałe.